

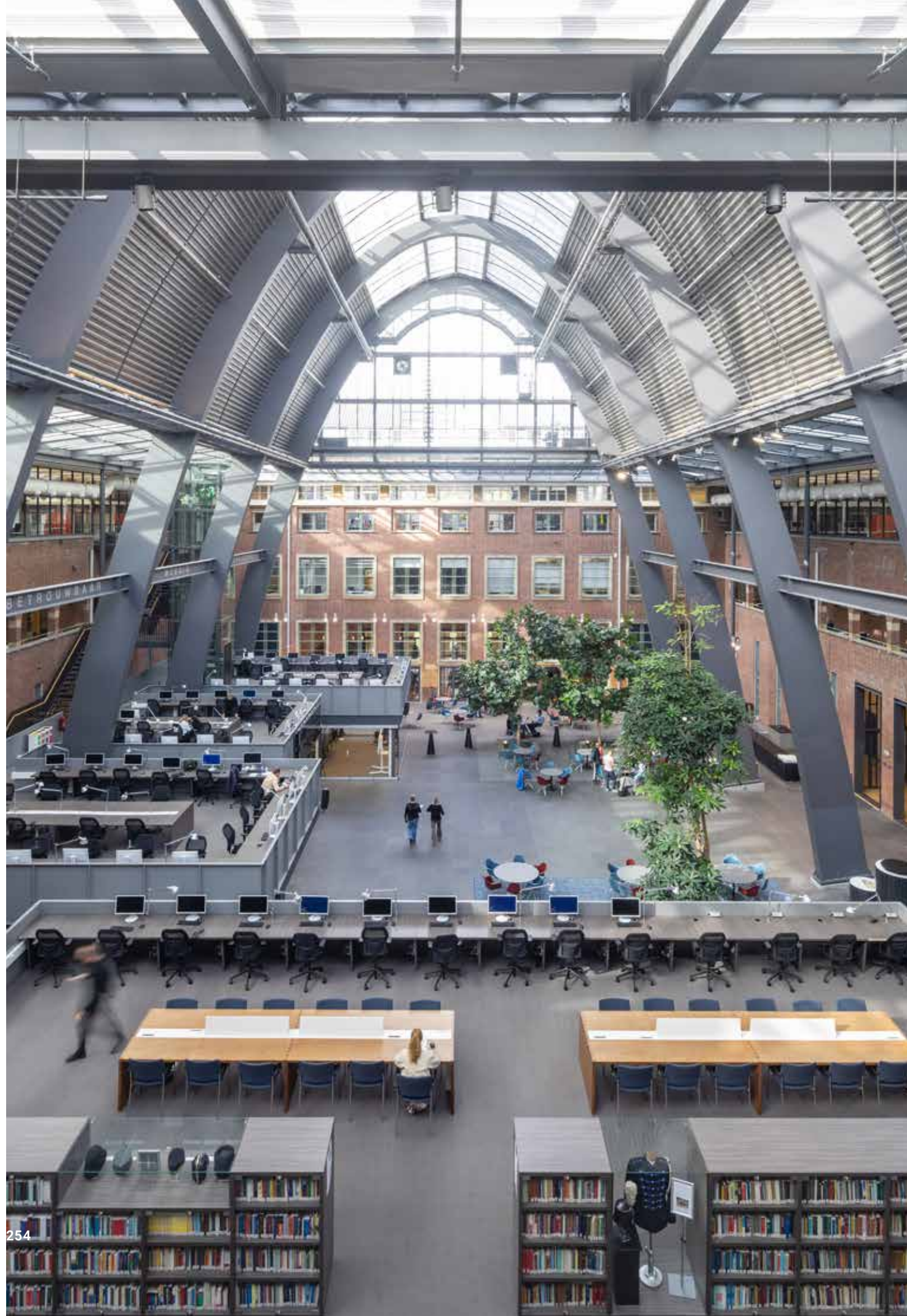
Schooldomein

# **SAMEN WERKEN AAN DE LEEROMGEVING VAN MORGEN**

Inspiratieboek 2010-2025







## TRANSFORMATIE CONCERNLOCATIE POLITIEACADEMIE IN APELDOORN

<b>Opdrachtgever</b> Politieacademie	<b>Projectmanager</b> Brains to Build	<b>Inrichter</b> De Vier Interieurbouw, ASPA Projectinrichting	<b>Bouwkosten</b> € 56,3 mio excl. btw
<b>Architect</b> Atelier PRO architecten	<b>Adviseur installaties en bouwfysica</b> Deerns	<b>Overige partijen</b> ABT, BFB Advies, Corsmitt, Peutz, Buro van den Eerenbeemd	<b>BVO</b> 33.000 m <sup>2</sup>
<b>Interieurarchitect</b> Atelier PRO architecten en Studio Leon Thier Architectuur/Interieur	<b>Aannemer</b> Bouwcombinatie Dura Vermeer-Draisma		<b>Ingebruikname</b> Juni 2010 en vernieu- wing atrium in 2020

### KENMERKEN



Van Klein Seminarie naar  
modern onderwijsgebouw

# HET KATHEDRALE ATRIUM VOOR POLITIEACADEMIE APELDOORN

De aanwezige hoofdstructuur van het voormalige Klein Seminarie in Apeldoorn bleek bijzonder geschikt voor het onderwijsdoel en programma van de Politieacademie. Met slimme ingrepen werd het gebouw geschikt gemaakt voor het nieuwe werken en leren.

**D**e concernlocatie van de Politieacademie is gevestigd in Apeldoorn in een voormalig kleinseminarie aan de Arnhemseweg. Het werd in 1932 gebouwd naar ontwerp van architect Van Hardeveld. Studenten volgen er politieonderwijs op mbo, hbo en academisch niveau. Centraal in het onderwijs staan de uitdagingen waarmee een politiemedewerker in de beroepspraktijk te maken krijgt. Daarom leren de studenten dual en dat betekent dat studenten afwisselend les volgen op de Politieacademie en in de praktijk leren in het politiekorps. Dat vraagt om een omgeving die uitdagend





*“HET KATHEDRALE ATRIUM  
LEGT DE VERBINDING TUSSEN  
POLITIEONDERWIJS EN DE  
BUITENWERELD”*

Architectonisch en constructief zijn de nieuwe elementen los gehouden van het monument, waardoor de oude gemetselde gevels van de oude binnenplaats volledig in hun waarde worden getoond en door de posities van de glasdaken extra worden uitgelicht. Het imposante dak wordt gedragen door vijf 25 meter hoge stalen boogspanten en zorgt in deze ruimte voor prachtig hoog invallend daglicht. De spanten hebben de vorm van een omgekeerde kettinglijn, als een vrij hangend halssnoer dat aan beide uiteinden wordt vastgehouden. Omgekeerd is dit de stevigst denkbare constructie vanwege het optimale krachtenverloop. De oude gevels en de visueel en functioneel bij deze ruimte betrokken studienissen in en op de voormalige breviergangen vormen samen met de nieuwe ingrepen een prachtig inspirerend decor. Met nieuwe glazen liften en stalen trappen zijn alle verdiepingen herkenbaar met elkaar verbonden. De mediatheek bevindt zich op de begane grond en insteekverdieping. Ook is er op de begane grond een studielounge met terras, een plek om elkaar op aangename wijze te ontmoeten en om te studeren. De meeste leslokalen en vergaderkamers zijn ook rond dit atrium gesitueerd.

**MINDER PLAATSGEBONDEN WERKEN**

De voormalige professoren- en studentenvleugels zijn ingericht als les- en werkruimten. Door nieuwe openingen in de gangwanden kon ook de gangruimte betrokken worden bij het werk- en leergebied. Deze zijn rustig en modern vormgegeven, waardoor de oude gangen- en organisatiestructuur goed herkenbaar blijft. De oorspronkelijk wat gesloten les- en werkruimten zijn meer open geworden, passend bij het gewenste minder plaatsgebonden nieuwe werken. Oorspronkelijke hoogtes in het plafond zijn teruggebracht en de in de jaren dertig vernieuwende betonnen portaalconstructie weer zichtbaar gemaakt. Bijzonder zijn de voormalige slaapzolders, waarvan de vreemde in de jaren zeventig van vorige eeuw



aangebrachte tussenverdiepingen zijn verwijderd. Daardoor zijn het prachtige hoge en lichte kantoorwerkruimtes geworden, met een landschapachtige indeling, flexibel en open. De kapel is ingericht als het centrale restaurant. Op de vroegere plek van de kerkbanken staan nu tafels met hoge - akoestisch beklede - banken. Deze zorgen ervoor dat normale gesprekken kunnen worden gevoerd, zonder de oorspronkelijke wat galmende metselwerk gevels te hoeven bekleden. De keuken en de uitgifte zijn los gehouden van de kapel door een kleine binnentuin en in een nieuw bouwdeel ondergebracht, om de sfeer van de kapel niet te veel te verstoren. In dit nieuwe bouwdeel vinden ook alle benodigde facilitaire functies een vanzelfsprekende en goed bereikbare plaats. Het voormalige Zusterhuis lag wat los van het hoofdgebouw en bleek daarmee geschikt voor de afdeling Werving & Selectie, een min of meer los van het complex staande afdeling, maar ook toegankelijk vanuit de nieuwe vestibule.

**PRAKTIJKSIMULATIES**

De praktijkonderdelen van het onderwijs, waaronder die van de School voor Recherche, vereisten ruimtes die niet in het oorspronkelijke gebouw pasten en daarom zijn ondergebracht in een nieuwe extra vleugel. In dit deel vinden we ook werkplaatsen en praktijkwoningen, waar allerlei praktijksituaties gesimuleerd kunnen worden, specifieke lesruimtes, waaronder twee schietbanen, een onderzoekgarage en diverse praktijklokalen voor sporenonderzoek, waaronder vingerafdrukken, schoensporen, werktuigsporen, DNA en chemische detectietechnieken. In de andere vleugel, waarin ook de restaurant-uitgifte is ondergebracht, zijn ook diverse andere facilitaire functies en installatieruimtes te vinden. In de kelder hiervan bevindt zich een parkeergarage voor bijzondere voertuigen.

**HERSTEL VAN HET OORSPRONKELIJKE EN HERKENBARE NIEUWE**

In de architectuur is de oorspronkelijke kleurstelling teruggebracht. Deze was gebaseerd op de natuur, zoals zand, aarde en bladgroen en kende hier en daar een schittering met rijkere

is en in zijn uitstraling de verbinding met de buitenwereld maakt. De academie besloot om het gebouw ingrijpend aan te pakken; vanaf 2005 werd het gesloten om het grondig te renoveren en deels uit te breiden. De transformatie luidde een nieuwe periode in voor de studenten en medewerkers van de Politieacademie. De toenmalige koningin Beatrix opende het gerenoveerde complex van de Politieacademie in Apeldoorn.

**COMPACTE GEBOUWENOPZET**

Het concept gaat uit van het herstel van de oorspronkelijke schoonheid van het gebouw. Dat betekende dat een aantal uitbreidingen sinds 1973 werden verwijderd. Om het grote extra programma te kunnen onderbrengen, werd niet gekozen voor de voor de hand liggende uitbreiding met losse gebouwen. Met als thema leren = ontmoeten werd een compacte gebouwopzet voorgesteld, aansluitend aan het bestaande gebouwcomplex. Daarmee kon de fraaie, parkachtige omgeving rond het gebouw behouden blijven. Op het eerste oog kent het bestaande complex een op de traditie geënte verschijningsvorm, maar het is voor de tijd waarin het gemaakt is verrassend zakelijk van opzet en maakt gebruik van vernieuwende en duurzame constructies, materialen en installaties. Zo waren de dakspanten van staal en zorgde een watervat in de kerktoren voor waterdruk. Binnen één karakteristiek geheel is het monument soms sober, solide en voornaam, en elders juist weer fris, licht, flexibel en

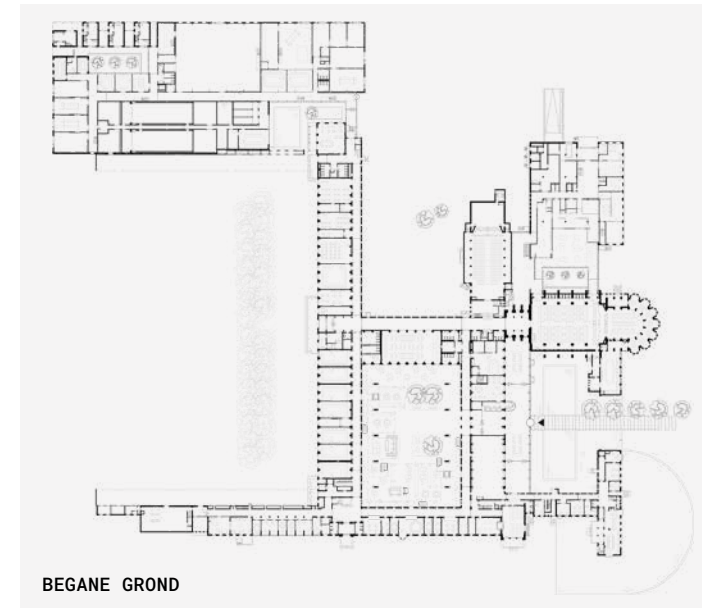
neutraal, afhankelijk van het toenmalige programma als Klein Seminarie. De nieuwbouw volgt dit oude principe: toevoegingen zijn solide, ruim en onderscheidend, maar nu licht en eigenzinnig vormgegeven. De stille evolutie die binnen het gebouw in 1935 was ingezet werd anno 2010 ingestoken met een architectuur die krachtig is in zichzelf, met respect voor het oude, waardoor dit als het ware wordt uitgelicht. Daartoe is voor de nieuwe elementen gebruik gemaakt van voornamelijk staal en glas.

**NIEUWE ENTREE EN ATRIUM ALS HART**

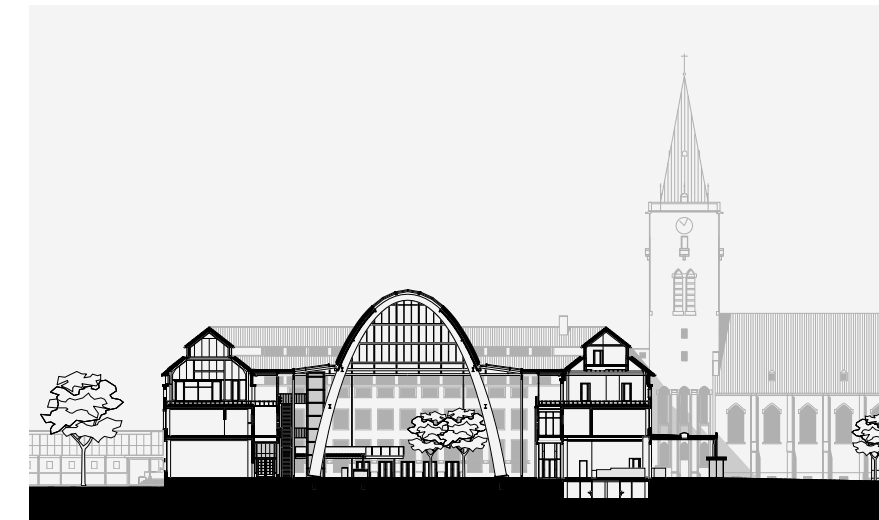
De oude entrees zouden de nieuwe bezoekersstromen niet aankunnen. Daarom is aan de noordzijde een nieuwe hoofdentree gerealiseerd. Hier kon zonder veel afbreuk aan het monumentale landschap ook beter in de grote parkeerbehoefte worden voorzien. Door sloop van het voormalige Mannenhuis en een heldere 'entreeopener' is deze vroeger wat rafelige achterkant een zeer waardig en prettig entreegebied geworden. Vanuit de ruime nieuwe entreevestibule bereikt de bezoeker direct een nieuw atrium. Deze ruimte is een sprekend voorbeeld hoe architectuur uit twee tijdvakken elkaar kan versterken. Door de voormalige binnenhof met een krachtig gebaar te overkappen is een indrukwekkende binnenruimte ontstaan. Deze synergie tussen oud en nieuw werd een representatieve centrale plek voor leercentrum, mediatheek en ontmoeting; het nieuwe hart van de organisatie.







BEGANE GROND



DOORSNEDE

accenten. De kapel kent een mengeling van aardse - hout en metselwerk - en sacrale - hemelsblauw glazuur - materialen en kleuren.

In de gangen is met het verwijderen van wit spuitwerk op de zandkleurige tegellambriseringen de oorspronkelijke okerkleurige geglazuurde tegelrij tevoorschijn gekomen. Daarboven zijn de wanden zandwit geschilderd. Ook de oregon pine en eiken deuren, die in een latere renovatie uit waren geschilderd, zijn teruggebracht in oude staat. Alle nieuwe ingrepen zijn uitgevoerd in antracietkleurig staal. Daarnaast speelde duurzaamheid een belangrijke rol; zo is er warmte- en koudeopslag in de bodem toegepast en konden de monumentale ramen worden gehandhaafd door een combinatie van een slim overdruksysteem met achterzetramen en geïsoleerde borstweringen. Het gebouw werd zo energiezuinig en comfortabel, zonder karakterverlies en aantasting van het monument. Door restauratie en verdunning van dichtgegroeide vegetatie verschijnt vanaf de Arnhemseweg de oude gevel weer als in 1935.

Nog tijdens de bouw wilde de opdrachtgever ook het interieur laten uitwerken door de architect. Net als in het ontwerp van

het gebouw was ook in het interieur het thema afwisselend een rustige basis, met accenten waar nodig.

#### VERNIEUWING ATRIUM

Na een jaar of tien gebruik, bleek het Atrium zo'n succes, dat er steeds vaker allerlei activiteiten werden georganiseerd en er steeds meer functies aan het Atrium werden toegevoegd. Het Atrium wordt zowel door medewerkers als studenten volop gebruikt en wordt door hen als een hele fijne plek in het gebouw ervaren. De architect werd gevraagd een ontwerp te maken voor herinrichting van het Atrium om het gebruik van het Atrium te optimaliseren. Aanleiding van de herinrichting van het Atrium was tevens het plaatsen van een omvangrijke boekencollectie geschonken door Cyril Fijnaut aan de Politieacademie. De boekencollectie kreeg een prominente plek in het Atrium op het grote balkon in bestaande en nieuw door de architect ontworpen boekenkasten. In de nieuw ontworpen kasten zijn vitrines opgenomen waarin objecten ten toon kunnen worden gesteld. Op het balkon werden ook extra studieplekken toegevoegd. Op de begane grond werd het Atrium ingericht met een mix van open en meer besloten studie-, werk- en overlegplekken. Recht tegenover de entree van het Atrium staat een grote ronde tafel, met op het tafelblad de namen van alle Politie eenheden, als beeldmerk van samenwerking en de Politie. De aan het Atrium grenzende studielounge werd heringericht als brasserie en de verbinding met het Atrium werd hersteld. Het kleurenpalet voor het nieuwe interieur is rustig en ingetogen, passend bij het gebouw en bij de Politie. Met de nieuwe indeling gaat het Atrium en de Brasserie weer een nieuw leven in als hart van het gebouw.

Het project kreeg verschillende prijzen, zoals de Gulden Fenix 2011, de Architectuurprijs Apeldoorn 2010 en de Publieksprijs dagblad De Stentor 2010.

