

## Anders werken aan Zorg

In dit speciale zorgkatern mooie voorbeelden van nieuwe vormen van zorg. Over plekken maken waar jong en oud zich samen prettig voelen. Slim nadenken over zorgomgevingen die er toe doen. Vanuit de beleving nadenken over betekenisvolle relaties. En hoe vertaal je dat dan naar goede huisvesting?

---

### DORTE KRISTENSEN

Healing environments  
integraal benaderen

---

### HART VOOR HUISVESTING

Nieuwe voorzieningen  
voor kwetsbare ouderen

---

### ZORGGRENZEN VERKENNEN

Het slimste ziekenhuis  
dat er niet kwam

---

### HART VAN VATHORST

Voorbeeld van een  
inclusieve samenleving

---

### THEBE/GGz BREBURG

Zorgcomplex en expertisecentrum

---

### TRENDMETER WOONZORGVISIE



HET GAAT OM DE DIEPERE LAGEN

# Healing environments integraal benaderen



"Ik ben geïnspireerd door het vakmanschap en materialiteit van Scandinavische bouwmeesters zoals Gunnar Asplund, Alvar Aalto en Jørn Utzon. Gebouwen zijn onlosmakelijk verbonden met de omgeving en dienen de sfeer en het karakter van de functie te versterken, of dit nu een leer- en leefomgeving of juist een zorgomgeving of een plek om te wonen is." Dorte Kristensen over de potentie van goede architectuur.

Het bureau van Atelier PRO ligt op een bijzondere plek; aan de Kerkhoflaan in de Archipelbuurt van Den Haag. De bekende architect Dirk Roosenburg kocht van de schilder Arie Martinus Lugt het atelier om er zijn eigen bureau te beginnen en bouwde in 1921 zijn eigen woonhuis ernaast in Haagse School architectuur, geïnspireerd door Frank Lloyd Wright waar hij mee kennismaakte bij Berlage, bij wie hij als leerling tekenaar werkzaam was. Atelier PRO is sinds de oprichting midden jaren 70 hier gevestigd. Nu vertelt Dorte Kristensen er vanuit bureau Atelier PRO over het werk van het bureau en specifiek de interpretatie van healing environment: "Deze locatie inspireert en het belichaamt het belang van de *genius loci*. De articulatie van architectuur die is verbonden met een specifieke plek. Je wilt daar ruimten maken die intrigeren en ook mogelijkheden open laten zodat gebruikers als vanzelf een gebouw in bezit kunnen nemen. Een goede combinatie van materialen, kleuren, lichtval en diversiteit in het je comfortabel voelen zijn essentieel in die vertaling. Dat kan tot verschillende uitingsvormen leiden, afhankelijk van de context, waarbij juist in het drempelgebied tussen openbaar en privé de sociale dynamiek ontstaat."

#### MAATSCHAPPELIJKE VERANTWOORDELIJKHEID

"Als ontwerper heb je een maatschappelijke verantwoordelijkheid voor wat je doet. Alleen maar met schoonheid bezig zijn is niet genoeg. Esthetiek is belangrijk, maar het gaat om de lagen eronder die een gebouw betekenis geven aan de ervaring. Schoonheid is cultuur-, tijds- en persoonsgebonden maar gebouwen laten meerdere lagen zien. Die gelaagdheid

Dorte Kristensen MA (Aarhus 1963) werkt vanaf 1989 bij Atelier PRO architecten, waar ze sinds 2003 directeur is. Twee jaar van haar studie architectuur volgde ze aan de TU Delft, waarna ze vervolgens als architect in Londen werkte. In 1989 studeerde ze af aan de Arkitektuskolen in Århus waar ze haar Master of Art in Architecture (MA) behaalde. Als architect-directeur is Dorte eindverantwoordelijk voor alle projecten van Atelier PRO. Atelier PRO is mede founding partner van Zorgzaam Wonen.

bepaalt bijvoorbeeld ook de mogelijkheid van het veranderend gebruik in de tijd. Neem een school; docenten hebben soms een uitgesproken mening, maar zijn passanten in het gebouw. Visies veranderen en leiden tot nieuwe gebouwstructuren. Die wetenschap bepaalt ook je ontwerp; je moet niet iets maken voor alleen de vraag van nu, dan is het gedateerd voordat het in gebruik wordt genomen. Daarom houd ik van gebouwen met rafelrandjes; waarbij er ruimte is voor toeval en verandering. Met vragen stellen begint elke ontwikkeling. Wij proberen enerzijds de gebruikers en hun problemen van nu te begrijpen en anderzijds gebouwen een toekomstwaarde te geven."

#### DIVERSITEIT AAN PLEKKEN

Wat is een healing environment? Dorte: "Vaak wordt dat begrip verward met de inrichting van ruimten, maar het heeft vooral met authenticiteit te maken. Het gaat om de samenhang van alle zintuigelijke ervaringen bij de gebruikers van de gebouwen; daglicht, uitzicht, groen en beleving. In essentie heeft het te maken met de gastvrijheid van de gebouwen en het welbevinden van de gebruikers. Het begint en eindigt met hoe mensen met elkaar omgaan, waarbij keuzevrijheid van gebruikers belangrijk is. Gebouwen ▶



Lumion - Foto Jan Paul Mioulet

hebben met routing te maken en met hoe je er doorheen loopt en zo de verschillende ruimten ervaart. Deze ruimtelijkheid is belangrijk in elke publieke omgeving. Dat zie je ook terug in al onze gebouwen en zeker in de zorgcomplexen zoals Meander Medisch Centrum in Amersfoort en woonzorgcentrum Scheldehof in Vlissingen. Het gaat erom ruimten te maken die een gevoel van vertrouwelijkheid en herkenbaarheid hebben. Je moet natuurlijk wel een aantal krachtige gebaren maken zodat het niet erg is dat de dingen gaan zoals ze gaan. Ontwerpen is ook ruimte laten en ruimte geven, waarbij de betekenis van daglicht als de honing voor de ziel essentieel is; daar kun je nooit genoeg van hebben.”

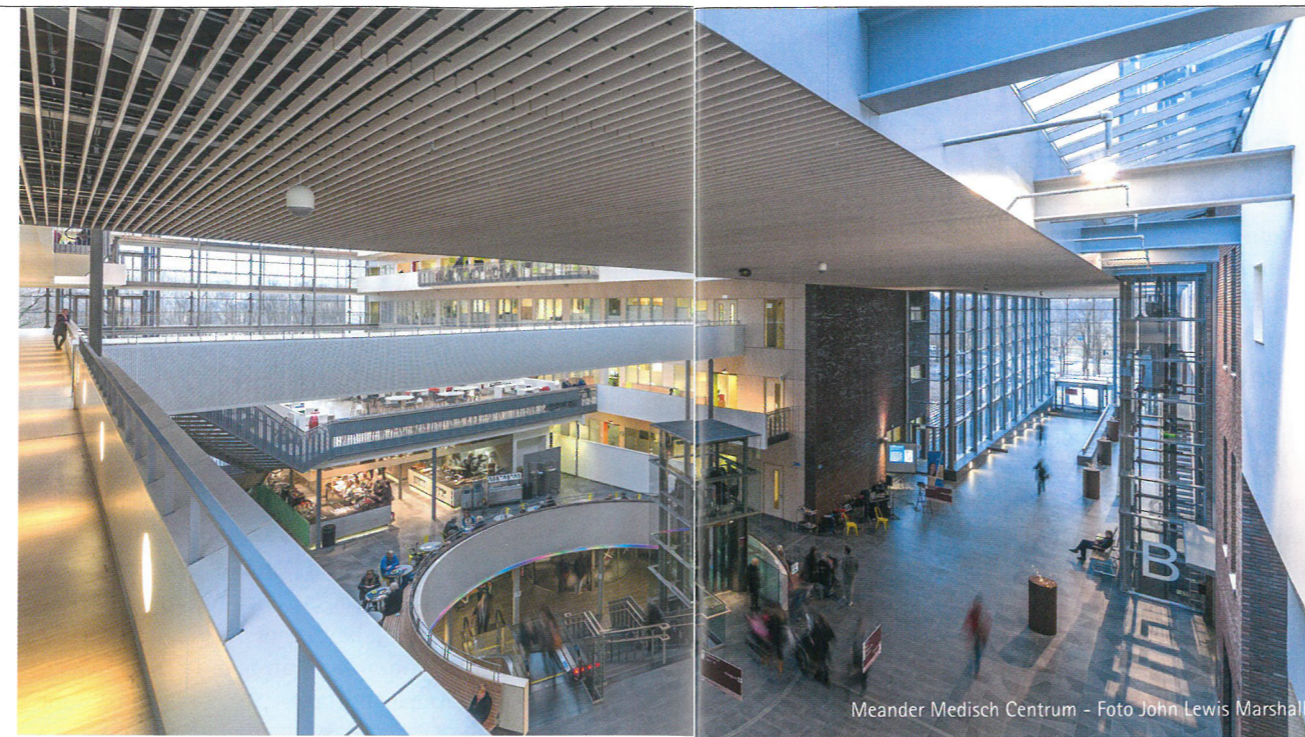
“We hebben grote openbare ruimten gemaakt, waarbij 1,5 meter afstand houden geen enkel probleem is. Lumion is daar een goed voorbeeld van, waar docenten en leerlingen uit een diversiteit aan goed geventileerde leer- en werkplekken kunnen kiezen. Inmiddels hebben we geleerd dat we heel goed een combinatie met fysiek op school zijn en thuisonderwijs met beeldbellen kunnen organiseren. Maar ook ervaren we dat wij mensen vooral sociale wezens zijn en niet geschikt voor alleen maar een online samenleving. In het ontwerpen van ruimten betekent dat een diversiteit aan ruimten en plekken belangrijk is. De essentie van onderwijs wordt ook door toevalligheden bepaald; spontane gesprekken, leerlingen onder elkaar of de aanwijzing van de docent op het juiste moment. Kinderen leren meer van elkaar dan van hun docenten.”

#### DARK HORSE

“We werden in 2006 als onbekend architectenbureau in de ziekenhuiswereld gevraagd om mee te doen voor een ziekenhuisprijsvraag; het Meander Medisch Centrum in Amersfoort. Wij hadden geen enkele ervaring in het ontwerpen van een ziekenhuis maar wonnen deze wel. Ik denk dat juist die onervarenheid ons hielp om anders over dingen na te denken. Als je met een ziekenhuis bezig bent, gaat het niet alleen over de patiënt, maar over alle mensen die er werken en op bezoek komen, waardoor het een fijne werk-, zorg- en vooral verblijfsomgeving wordt voor patiënten en bezoekers. Daarnaast heb je ook de keiharde ziekenhuismachine die aan het zicht is onttrokken. Enerzijds de aangename sfeer met de patiënten en bezoekers, anderzijds de hotfloors. En vooral de complexe logistiek daartussen.”

“Bij veel ziekenhuizen zie je desoriëntatie. Ze worden ontworpen en gebouwd rond de hotfloors; de operatiekamers, de coronary care unit of de intensive care. In de loop van jaren worden ze uitgebreid waardoor een onlogische organisatie is ontstaan. Wayfinding en logistiek zijn dus heel belangrijk. Dan bedoel ik niet de gele, rode en blauwe lijnen, maar eerder een gebouw zonder borden, waarin

*“In essentie heeft het te maken met hospitality, dat je met respect met elkaar omgaat en weet wat de ander fijn vindt”*



Meander Medisch Centrum - Foto John Lewis Marshall



Scheldehof - Foto Ronald Tilleman

je als vanzelf de weg vindt. Kun je een ziekenhuis zo ontwerpen dat je encenseert hoe de verschillende logistieke stromen op een natuurlijke wijze lopen? Naast de functionele logistiek en routing zijn ook de plekken waar confrontaties plaats vinden tussen patiënten, bezoekers en medewerkers soms interessant. Zo hebben wij in Meander vier openbare ruimten gemaakt: de laan, de plaza, de foyer en de orangerie. Aangename ruimten om te ontmoeten en te verblijven. Een stukje stad onder het dak van het ziekenhuis. Net zoals in de stad heb je aan deze openbare ruimte de voordeuren naar de verschillende gebouwen of huizen, en in het ziekenhuis de afdelingen. Je wacht alsof je op een Italiaans pleintje zit en ziet aan de voordeuren gelijk waar je moet zijn, zonder dat je er een bed ziet rijden.”

#### BOUWEN VOOR OUDEREN

In 2012 kregen wij de opdracht van zorgaanbieder WVO Zorg in Vlissingen om zes units te maken die afsluitbaar waren. In het Scheldekwartier, het voormalige terrein van Koninklijke Schelde Groep stond een beeldbepalend industrieel gebouw uit 1929. Het was een oude plaatwerkerij, waar stalen platen werden gesneden voor de wand van schepen. Het gebouw stond al lang leeg en de idee groeide om er een woonzorgfunctie aan te geven voor 50 somatische en 50 psychogeriatrische bewoners en 50 aanleunwoningen. Binnen en los van de bestaande structuur hebben we nieuwe units ontworpen. Op de begane grond situeerden wij het restaurant, er is een kapper, winkels, bibliotheek en les- en vergaderruimtes. Je vindt er ook een theater, dat door Filmhuis Vlissingen wordt gebruikt. Wanneer je een film of een expositie wilt bekijken moet je het bejaardenhuis in; het is voor iedereen vrij toegankelijk. Op de verdieping liggen de woningen voor de somatische bewoners. We hebben goed over de kamers nagedacht en alle indelingen in mock ups uitgetest om een vanzelfsprekend gevoel



Lumion Amsterdam - Foto Jan Paul Mioulet



De Statie Sas van Gent - Foto Petra Appelhof

van huiselijkheid te creëren. Zo werken we met *room dividers*, zodat je in de kleine units niet direct op het bed kijkt maar het gevoel hebt dat je een woonkamer binnen komt. Zo zijn ook de installaties verticaal georganiseerd om optimale flexibiliteit en toekomstbestendigheid te waarborgen. Voor elke deur van een unit een herkenbaar voorwerp van de bewoner. Dat is voor dementerende mensen belangrijk; alleen met kleuren werken is niet voldoende. Een foto van het huis waar men ooit woonde, spullen en beelden die herinneren aan vroeger of de kinderen zorgen bijvoorbeeld voor de oriëntatie. Onderdeel van de interieuropdracht was om juist prullaria te kopen die in grote open kasten staan en herinneringen oproepen bij de bewoners en het gevoel van huiselijkheid en intimiteit geven. Vaak zijn inrichtingen in zorginstellingen esthetisch verantwoord, maar vreselijk saai en kleurloos. Voor de psycho-geriatrische bewoners hebben wij ook woningen rondom een wintertuin gemaakt. Hier hebben de patiënten de ruimte om te dwalen. Vanuit die tuin loop je een woning met een eigen keuken in, met daarachter een gang met de slaapkamers van de mensen. Elke woning heeft plaats voor acht bewoners. De gangen zijn breed en

overzichtelijk. De dementerende mensen zijn er rustiger. Je kunt kiezen waar je zit; of lekker in de unit, de gangen, de woonkamers of in de tuin wandelen.”

“Als ik praat over het Meander Medisch Centrum of het woonzorgcomplex Scheldehof dan praat ik over keuzevrijheid als het hoogste niveau van een healing environment. De zorgzwaarte is tegenwoordig zo dat je behoorlijk dement moet zijn om in een verzorgingshuis te komen. Dit kan toch tot problemen leiden zoals eenzaamheid en verwaarlozing. In de eerste fasen van dementie weet je nog wat er aan de hand is, een fase met veel angst en zorgen. Geleidelijk verandert dit naar wantrouwen en sociale isolatie. Tot men totaal vereenzaamt en men gewoonweg niet meer weet wat te doen. Als je dan geen familie in de buurt hebt; wat doe je mensen dan aan door ze alleen thuis te laten wonen? Ik weet niet of de huidige manier hoe we met oude mensen omgaan de goede manier is. Er zijn veel angstige en oudere mensen waar niemand zich om bekommert; dat is niet alleen slecht voor deze mensen maar vooral een verarming in onze samenleving.”

Kijk voor meer informatie op [www.atelierpro.nl](http://www.atelierpro.nl).