



Школа «Летово» в Новой Москве у учредителей «Летово» большие планы — построить «лучшую школу России» и «дать детям равный доступ к образованию мирового уровня». Архитектура кампуса не менее амбициозна

Atelier PRO и ATRIUM
Месторасположение: Москва, НАО, пос. Сосенское вблизи деревни Летово
Заказчик: ООО «Валовая 37»
Авторы проекта: Atelier PRO (Голландия), ATRIUM
Генеральный проектировщик: ATRIUM
Площадь участка: 20,25 га
Площадь территории школы: 6,99 га
Площадь здания школы: 19 128 м² (1012 учеников)
Площадь пансиона для учащихся: 10 435 м² (560 учеников)
Площадь домов для преподавателей: 9 030 м² (110 квартир)
Площадь озеленения: 8,816 га
Год окончания строительства: 2018

Контекст
 «Летово» — инициатива владельца группы компаний «Русagro» Вадима Мошковича: посвятив 5 лет исследованиям мирового опыта в школьном образовании, он решил воспроизвести квинтэссенцию лучших практик в Новой Москве, выделив на строительство «школы №1» 50 миллионов долларов. В 2014 году КБ «Стрелка» провело международный конкурс, и из 15 команд выбрали проект голландцев Atelier PRO в коллаборации с ландшафтным бюро Sant en Co. Полтора года спустя, в апреле 2016-го началось строительство целого кампуса — с домами для проживания и современной школой, поддерживающей инновационную образовательную программу, которая предусматривает развитие знаний и навыков одновременно

в науке, спорте и искусстве. В школе будут учиться 1012 одаренных детей со всей России, в возрасте от 12 до 18 лет, то есть с 7-го по 11-й класс. Половина детей будет жить тут же, при школе, как и приглашенные учителя вместе с семьями. Соавтором Atelier PRO с российской стороны и генпроектировщиком выступает московское бюро ATRIUM: переработав конкурсную концепцию в соответствии с российскими нормативами, оно занимается разработкой проектной документации и ведет информационную BIM-модель.

Идея
 Пример «Летово» наглядно показывает, что при творческом подходе к нормативам в России реализуемы все передовые решения школьной архитектуры — те, что в Европе практикуются последние лет 20 и успели стать нормой



сами по себе. Прежде всего это гибкость и многофункциональность, способность изменения пространства под текущие задачи. Учитывая, что СНиПы и СанПиНы регулируют даже формы классов и расстановку парт, до недавнего времени это казалось невозможным. Однако же в школе в Новой Москве принцип адаптивности заявляется практически с порога: входной вестибюль — часть большого многосветного пространства, школьного «ядра», в самом центре расходящегося тремя лучами «звезды». И это пространство выполняет сразу несколько ролей: «распределительного хаба» (отсюда можно попасть в один из трех блоков-лучей — спортивный, художественный или научный), главной и самой большой рекреации, лекционной аудитории и актового зала со сценой, отделенного мобильной перегородкой.

Классы, сосредоточенные в «научном крыле», — тоже универсальные, поскольку в них можно заниматься любым из школьных предметов. Интерактивные стены, представляющие собой либо проекционные поверхности, либо пробковые или маркерные доски, за считанные минуты погружают в контекст истории Древнего Рима или загадок Вселенной. За пределами класса у ребенка опять же будет возможность адаптировать пространство под себя: рекреационные зоны во всем здании школы трансформируются как для кратковременного отдыха, так и для занятий в одиночку или в группе. Привлекательный внешний облик был тоже немаловажен. Динамичные формы здания школы подчеркнули светлой отделкой из клинкерной плитки, кирпича и серых анодированных навесных панелей.

Структура
 Как уже упоминалось, из вестибюля четырехэтажного здания школы можно направиться в один из трех «лучей». Южное крыло, оно же «научное», примечательно не только универсальными классами. Здесь оборудуют три больших лаборатории для физики, химии и биологии. Это же крыло соединено крытыми отопляемыми в зимнее время переходами в жилые корпуса для учеников — всего их четыре, и они расположены ближе к реке, возле которой находится сам участок.
 Северо-восточное крыло — пространство для занятий творчеством, которые в новой школе будут проходить по расширенной программе. Для этого предусмотрены два художественных класса-мастерских, репетиционные помещения оркестра и школьного хора, кабинеты

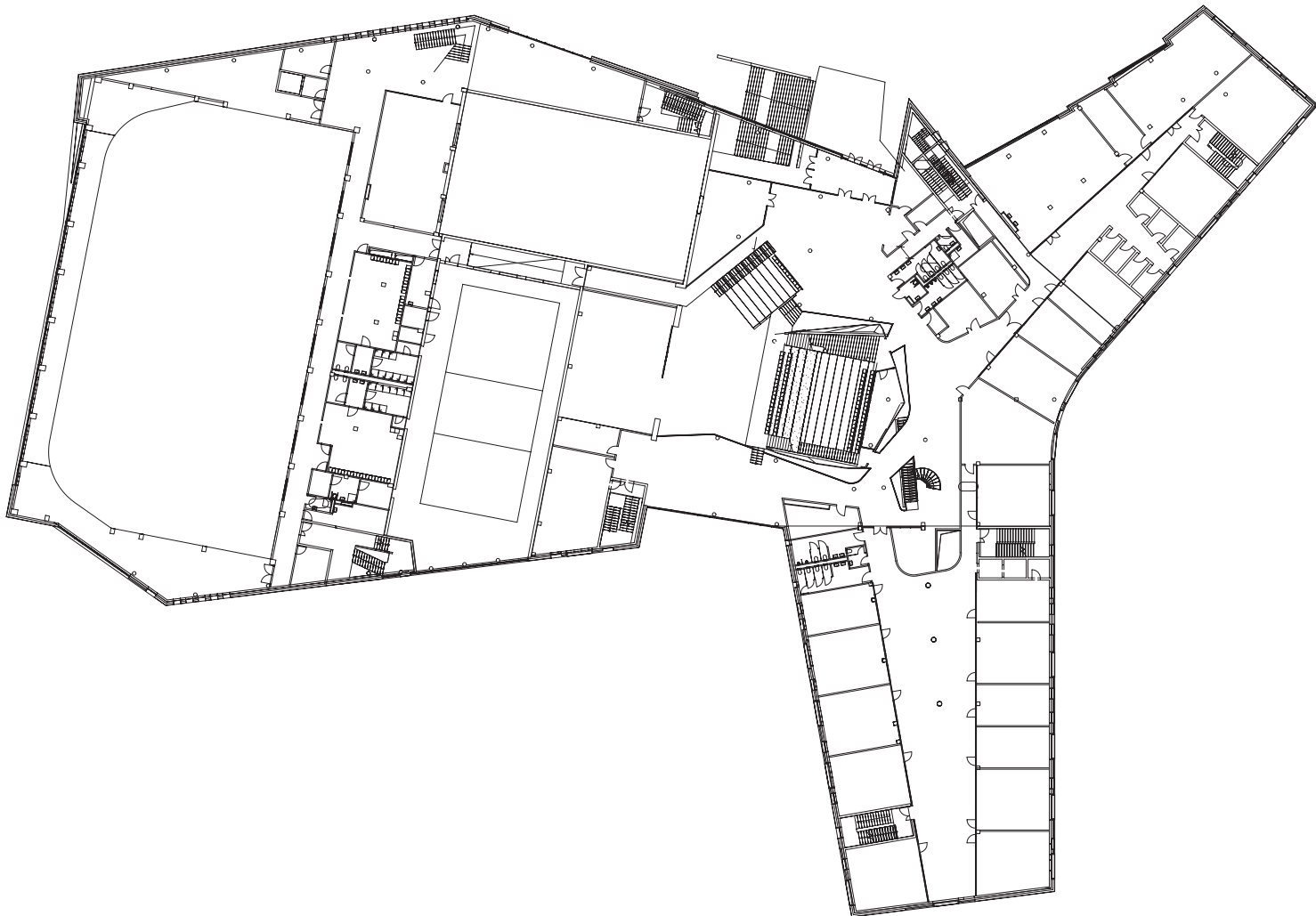


↑ В фасадной отделке всех зданий кампуса преобладает нейтральная цветовая гамма ↓

План первого этажа здания школы

→ Часть центрального ядра школы: круглые столы подходят для работы в группах, аудитория с амфитеатром при необходимости отгораживается

↘ Интерьер одной из рекреаций для разных видов времяпрепровождения



для индивидуальных занятий музыкой. При необходимости малый спортивный зал и сцена, доступ к которым есть из центрального атриума, могут служить хореографическими репетиционными зонами.

Но самый большой блок — западный: три спортивных зала, бассейн, тренажерный зал, зал аэробики, беговая дорожка. В спортивном крыле запланирован собственный вход с гардеробом — чтобы,

когда окрестности деревни Летово превратятся в оживленный городской район, инфраструктурой школы смогли пользоваться и местные жители.

В общежитиях, каждое из которых рассчитано на 112 детей, ученики живут в комнате вчетвером: на одном этаже — школьники средней, на другом — старшей школы. Мальчики и девочки разделены, но воспитатели у них часто общие — у тех

свои апартаменты с двумя спальнями, в которые можно въехать с семьей. А чтобы оказывать детям поддержку в любое время дня и ночи, воспитатели сменяют друг друга на «дежурстве» — в апартаментах поменьше, предназначенных специально для «несения вахты». Остальным преподавателям на время работы в школе предоставят квартиры в трех отдельных 4–5-этажных современных домах.





Интерьеры

На контрасте с универсальностью классов, которые отличаются только размерами (на 22 человека или на 11), интерьеры рекреационных зон непохожи один на другой. Внутри самой большой из этих зон — многосветного атриума — уровни здания объединены лестницей-амфитеатром и зимним садом с «зеленой стеной». Это главное место встреч, общешкольных собраний и праздников, замена стандартному актовому залу. В функциональных «лучах» вместо скучных коридоров — пространство для выставок, лаунж-зона, открытая библиотека и множество мест, где можно позаниматься в спокойной обстановке.

Ландшафт

Почти половину участка займут озелененные территории, организованные по принципу парка, с чередованием камерных закрытых уголков и открытых площадок для шумных сборищ. Инфраструктура этого парка предлагает различные спортивные активности на любой сезон: футбольное поле с беговыми дорожками, лыжную трассу, волейбольную и баскетбольную площадку (зимой — хоккейную), теннисные корты, ближе к общежитиям — 5 площадок для стритбола. А еще можно будет выращивать овощи в теплице, выводить новые сорта яблок во фруктовом саду или просто валяться на траве. Умение правильно отдыхать — еще один бесценный сегодня навык, которому в «лучшей школе России» наверняка научат.



Дорте Кристенсен,
архитектор Atelier PRO
Комментарий АРХИТЕКТОРОВ

Школа как «город в городе»

Перемещаясь по школе, дети должны чувствовать себя в безопасности и готовыми действовать независимо, что бы ни случилось в будущем. Поэтому важно обеспечить им свободу передвижения по всему зданию школы — понятную логистику в сочетании с элементами, которые дарят ребенку тактильные ощущения, вдохновляют его, как если бы он гулял по городу. Например, когда вы входите в школу, на вас производит впечатление центральный «хаб» — центральная городская площадь — и приглашает отправиться вглубь одного из крыльев здания. На своем пути вы пересекаете вдохновляющие и дружелюбные рекреационные зоны. В конце концов, вы приходите «домой» — в свой класс и к своему учителю. В основе своей школа — это не только пространство для обучения, но и пространство для жизни. Современное обучение выходит за пределы классов и происходит всюду.

Что изменилось в процессе работы

План с центральным «хабом» и отдельными лучами — функциональными блоками — почти не претерпел изменений. Хотя в конкурсной концепции этот «хаб» был единственным открытым текучим пространством с одной большой лестницей. Но заказчик захотел иметь пространство для особых случаев, когда в одном месте могли бы собираться все ученики и их родители. И тогда мы сделали центральную часть трансформируемой — раздвигая мобильные перегородки, к ней можно «подключить» сцену и еще одну аудиторию, объем которой



Паскале Лейстра,
архитектор Atelier PRO

оказывается как будто бы врезанным в многосветное пространство. Из-за этого мы называем ее «метеоритом». Кроме того, интенсивные обсуждения с заказчиком привели к тому, что рекреации в других функциональных блоках были трансформированы в пространства для работы в небольших группах вне классов. В проектировании школ нам это нравится больше всего — преобразовывать предложенную заказчиком программу обучения в школу, которая будет функционировать на высшем уровне и с архитектурными качествами, превосходящими ожидания.

Каково это — проектировать в российских условиях

По всем российским нормативам и регламентам нас консультировали наши партнеры, мастерская ATRIUM. Вообще же нам не совсем понятно, почему окна классов не могут смотреть на север (в Голландии это не так), а выключатели даже в школах для подростков должны располагаться на высоте 1,8 м. Подходы в России и Нидерландах тоже явно отличаются: то, что мы предлагали как «базовое архитектурное решение», заказчик почему-то воспринимал как «совковый подход». Но зато спортивную программу школы удалось сделать действительно выдающейся — возможно, потому, что это не просто школа, а кампус.

Что в приоритете у проектировщиков школ в Европе

В Европе сейчас большое внимание уделяют здоровому климату внутри школ. Должна быть хорошая акустика, достаточное количество кислорода, отличная вентиляция, много естественного света. Доказано, что малое содержание кислорода в воздухе значительно снижает у детей способности к обучению, как и недостаточное количество света.