

ATELIER PRO

Opdrachtgever
ROC West Brabant

Project type
architectuur

Kosten
€ 13.000.000,-

Project status
opgeleverd

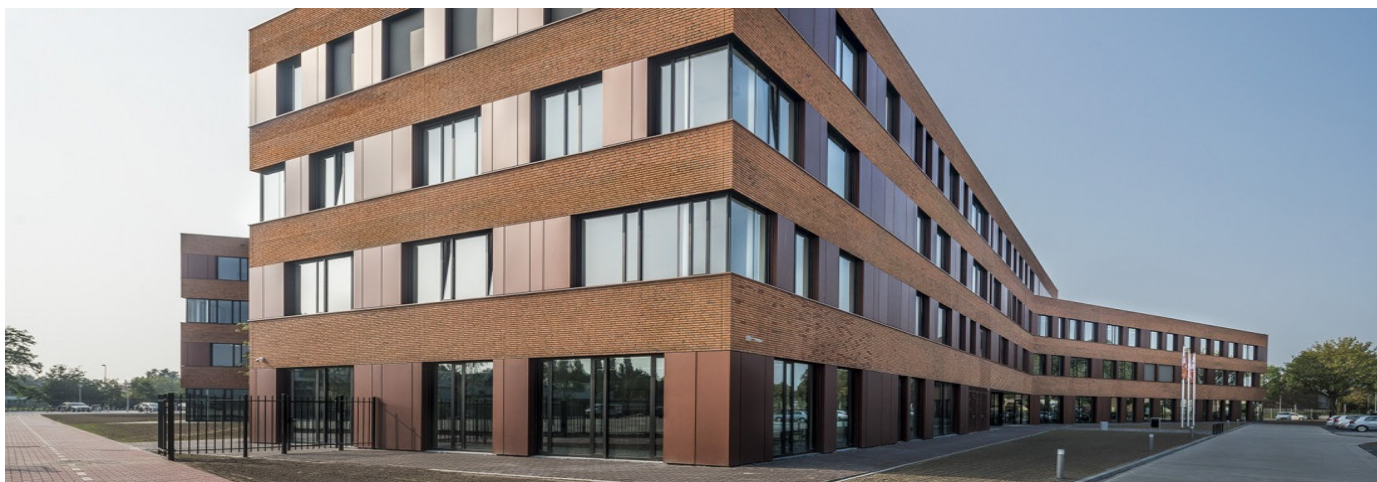
Locatie
Biesdonkweg 33
Breda
Nederland

Functionies
onderwijs

12.000 m²

Periode
2015 - 2016

Oplevering
2018



beeld: atelier pro

Vitalis College, Breda

Het Vitalis College is een school die praktijkgerichte MBO opleidingen biedt in de richtingen mode, uiterlijke verzorging, veiligheid en gezondheidszorg en welzijn.

Stedenbouwkundige inpassing

De Vitalis College nieuwbouw is gesitueerd in de rustige en groenrijke wijk Biesdonk aan de noordkant van Breda. In de wijk liggen verschillende scholen als grote blokken tussen de woningen. Aan de zuidzijde ligt Bouwschool Breda en aan de noordzijde staan 2-laagse woningen met kap. De kavel is goed te bereiken per fiets, bus en auto.

De nieuwbouw sluit in hoogte en uitstraling goed aan bij de zuidzijde richting Nieuwe Kadijk. Aan de andere zijde is aansluiting gemaakt met de kleine schaal van de woningen. Door deze schaalverspringing ontstaat een dynamische massa aan beide entreezijden. De school staat in lijn met de woningen en de praktijkschool en geeft aan de Biesdonkweg, ter plaatse van de Vervierstraat, ruimte aan de doorgaande weg. De vormentaal heeft een subtiele perspectiefwerking. Het schoolgebouw lijkt kleiner omdat het nooit in één keer in zijn geheel gezien wordt. De poten van de X-vorm kunnen specifieke clusters huisvesten en geven tegelijkertijd uitstraling naar de omgeving door de vier koppen. De 'oksels' bieden mogelijkheid voor

mooie intieme buitenruimte of voor de entrees. De sportpoot op het noordwesten is twee lagen hoog waardoor zonlicht in de noordelijke hof schijnt. De poot op het noordoosten is drie lagen hoog. Beiden poten sluiten daarmee vriendelijk aan op de woningbouw in het noorden. De twee zuidelijke poten en het hart zijn 4-laags. Dit deel van het gebouw is vanaf de Nieuwe Kadijk goed te zien. Het is het stedenbouwkundige accent van de school.

Visie en concept

De nieuwbouw biedt huisvesting aan de opleidingen pedagogie, uiterlijke verzorging, dienstverlening en gezondheidszorg. In een poot van de X hebben ze elk een eigen honk, met eigen hart en gezicht, maar delen faciliteiten zoals sportruimte, aula, collegezaal en theorielokalen. Door de praktijkruimtes zowel op de begane grond en de derde verdieping in te delen, hebben de eerste en tweede verdieping hoofdzakelijk een algemeen karakter. Deze algemene schijf is vanuit alle honken makkelijk te benaderen via de trappen, zonder het gehele gebouw te doorkruisen.

De ingang aan de straatzijde is voor voetgangers. Aan de achterzijde is een ingang voor mensen die daar hun auto of de fiets hebben geparkeerd. Beide entrees komen uit op de aula met auditoriumtribune en atrium. Dit is het middelpunt van het gebouw en de ruimte waar vanuit je overal kunt komen: het hart. Deze publieke ruimte is bestemd voor informeel ontmoeten en loopt deels over twee en deels over vier verdiepingen van het gebouw. Hier vandaan begint de route naar ieder honk. Het is de plek waar de verschillende honken

Ontwerpteam
projectarchitect
Lisette Plouvier, Evelien van Beek

projectleider
Eelko Bemener

projectmedewerkers
André van Veen,
Constanze Knüpling,
Corine Jongejan, Dirk de Knecht,
Joost Smorenburg

Projectteam
adviseur bouwfysica
Sweco

constructeur
IMd Raadgevende Ingenieurs

installatieadviseur
Nelissen ingenieursbureau

fotografie
Jan Paul Mioulet

zich in het gebouw kunnen profileren.

De binnentuin, direct aan de aula, zorgt ervoor dat licht en lucht diep in de school reiken en functioneert als terras bij de aula. De aula is een functionele plek waar leerlingen hun lunch genieten. Het is ook de plek waar de verschillende gebruikers, zowel leraren als leerlingen elkaar ontmoeten. De grote tribunetrap, gesitueerd midden in de aula, maakt de aula ook geschikt als theaterzaal voor uitvoeringen, diploma-uitreikingen en schoolfeesten.

Sfeer en beleving

Kleuren en materialen voor het Vitalis College zijn natuurlijk en rustig. De vloeren zijn licht grijs en de algemene wanden zijn net niet wit. Deze lichte tinten in combinatie met de houten tribunetrap en de houten binnen kozijnen geven de school een natuurlijke en vriendelijke basisuitstraling.

Voor het belevingsplan zijn kleurtinten en visuals ingezet, gemaakt door Brigitte Jongstra. Natuurlijke kleuren en visuals geven vorm aan de identiteit van de verschillende honken.

Gevelconcept, lijn en kleur

De omgeving van de Vitalis College nieuwbouw kenmerkt zich door veel horizontale belijningen in de woning- en scholengevels. Deze horizontaliteit geeft de gebouwen kleinschaligheid die in de, deels vierlaagse, nieuwbouw terugkomt. De gevel bestaat uit horizontale banden die de vorm van het gebouw benadrukken. De lijnen in de gevel pakken de lijnen op uit de aangrenzende woningbouwgevels. Dit geeft rust in het straatbeeld. In de omgeving van de het Vitalis College komt veelvuldig gebruik voor van een fletse geel grijze steen.

Om meer sfeer en kleur aan de wijk te geven wordt gedacht aan een koperoranje tot bronzen gevelkleur in een steen die past bij de veel gebruikte baksteen uit de omgeving.

Ruimte en flexibiliteit

Om een school goed te kunnen faciliteren is een flexibele gebouwstructuur nodig. Onderwijs is immers altijd in beweging. Het gebouw is opgezet als een casco gebouw met een standaard overspanning

van 7.8m en 10.2m. De kolommen staan decentraal van de wisselende gangen. Het is mogelijk om de gang in het midden aan te leggen, met aan beide zijden gelijke ruimten. Maar het is ook mogelijk om de gang aan de andere kant van de kolommenrij aan te leggen waardoor aan de tegenoverliggende kant brede praktijklokalen gemaakt kunnen worden. Bij een grote programmaverandering is het vrij eenvoudig de verdiepingen compleet leeg te maken omwille van een nieuwe indeling waarna alleen de trappenhuizen blijven staan.

publicaties

Rethinking the future
Stedenbouw jaargang 7, 2017
De Architect.nl
Architectenweb
BauNetz