



# Vriendelijke reus

**Het Meander Medisch Centrum in Amersfoort verruilde eind vorig jaar twee locaties voor een nieuw ziekenhuis van ruim 100.000 m<sup>2</sup> – een reusachtig gebouw waarin echter overal rekening is gehouden met de menselijke maat. Daarbij dragen licht, overzicht, ruimte en sfeer bij aan het herstel van de patiënt.**

Voor het ontwerp van het Meander Medisch Centrum werd atelier PRO gevraagd, een bureau dat nooit eerder een ziekenhuis ontwierp – volgens interieurarchitect Wessel Reinders een bewuste keuze van de opdrachtgever: “Onze uitgesproken ideeën over de structuur, vormgeving, ruimtelijkheid, kleur- en materiaalgebruik waren geheel anders dan wat er tot dan toe is gebouwd in de zorg.” Uitgangspunt van atelier PRO was om

een menselijke omgeving te creëren die gastvrij aanvoelt en een rustige en prettige sfeer ademt. Het interieur speelt daarin een cruciale rol.

## **Groen**

Het Meander Medisch Centrum aan de Maatweg is gebouwd op het boomrijke terrein van een voormalig mobilisatiepot.



FOTO LINKS  
**De Brink.** (Foto: Dirk Verwoerd)

FOTO BOVEN  
**Vogelvluchtperspectief tijdens de bouw.**  
(Foto: Staalverleggend.nl)

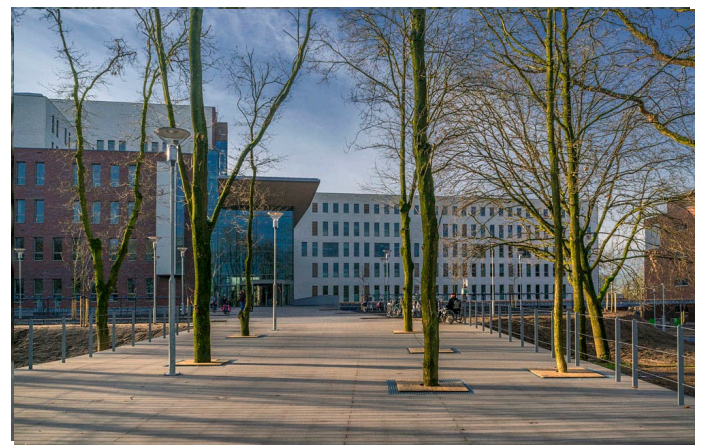
FOTO ONDER  
**De houten vlonder voor de entree.**  
(Foto: John Lewis Marshall)

Dit terrein maakt deel uit van een grote groene scheg die loopt van het Eemmeer tot in het hart van Amersfoort. Architect Hans van Beek: "Dat gebied wilden we zoveel mogelijk intact houden. Het ziekenhuis is daartoe maximaal geïntegreerd in het landschap: het is geen massief geheel, maar bestaat uit een serie overzichtelijk gekoppelde gebouwen. Tussen die gebouwen is veel open ruimte, waardoor het landschap diep het complex binnendringt en er optimaal contact is met de buitenwereld." Op het terrein bleven zoveel mogelijk bomen gespaard, zodat Meander in een park lijkt te liggen – uniek voor een nieuw stadsziekenhuis, en een belangrijke bijdrage aan een helende omgeving.

De parkeergarage voor bezoekers moest daarom onder het gebouw komen. Omdat een ondergrondse garage vanwege het grondwater te duur zou worden, ligt de garage nu in feite op het maaiveld en vormt deze een 'terp' waarop het ziekenhuis is gebouwd. Rond de garage is een logistieke gang met liften van waaruit het ziekenhuis wordt bevoorrad. Via een (rol)-trap uit de garage kom je direct in het hart van het ziekenhuis, waar de centrale balie is. De garage is van buiten nauwelijks zichtbaar, ook omdat de ingang is bedekt met een pergola die weldra zal zijn begroeid met blauwe regen. Wel nog zichtbaar is de afzonderlijke parkeergarage voor het personeel in een afzonderlijk gebouw, maar ook deze zal in de toekomst met groen zijn bedekt, zodat het landschap het ziekenhuis nog verder zal 'opnemen'.

Voor de gevel is een 'beschaafde' donkerbruine baksteen gebruikt, die mooi wegvalt in het groen. Tijdens de bouw bleek het echter te duur om de donkere steen overal te gebruiken en daarom is deze alleen gebruikt voor het deel dat op de

Opdrachtgever **Meander Medisch Centrum, Amersfoort**  
 Ontwerp **atelier PRO, Den Haag**; projectarchitect **Hans van Beek**; **Mark Bruin, Jeroen Ekama, Paul Fouchier, Emile Jansen, Menno Roefs, Hans Kalkhoven**  
 Interieur **atelier PRO**; **Hans van Beek, Wessel Reinders, Ellen Vaal, Mark Bruin, Paul Fouchier, Thijs Klinkhamer**  
 Vloeren **Mosa tegels openbare gebieden**; **VLAQ Groep** (gietvloeren); **Tarkett** (vinyl); **Bruynzeel** (eiken parket lunchdek); **Maasdam** (alg. leverancier div vloerbedekking, m.u.v. keramisch); **Tarkett** (pvc gangen, patiëntenkamers, labs, psychiatrisch centrum); **Swedesign/Artigo** (rubber gangen verpleeggebouwen, Galerij **Hotfloors**)  
 Wanden **Moso** (bamboe lambriseringen, wandbekledingen); **Vescom** (diverse prints op wanden); **Kydex** (stootwanden **Hotfloors**); **Mosa** (wandtegels sanitaire cellen); **Bolidt** (**Bolicoat, Plycoat** afwerking in toiletten, natte cellen en achter pantry's/ wastafels); **M2uur, ISG, Qbiq** (raamfolies); **Timelight i.s.m. Boerhof** (folies overig)  
 Vaste inrichting **Vos Projecten**; **Vorm Martini**; **Horjus**; **Altis**; **Zwartwoud**; **Vermeulen** (wachtbanken rond entree, op wachtbruggen en bamboebakken Oranjerie); **Qbiq**; **Kaindl** (eiken en essen synchroon houtprint hpl/gemelamineerde plaat op patiëntenmeubelen); **Formica**; **Unilin**  
 Uitgifte **Jos ten Berg** (keukenleverancier); **Moso** (counterfronten uitgifte); **Cosentino** (**Silestone** - composiet stenen bladen uitgifte)  
 Los meubilair (via KVS) **Vepa** (werkplekken, spreekkamers en patiëntmeubilair); **Van der Sluis** (div. stoelen openbare gebieden); **Brunner** (krukken, stoelen openbare gebieden, scheggen verpleging); **Arper**; **Tolix** (stalen krukken, stoelen); **Cascando**  
 Stoffering (door Dantee Projectstoffering, i.s.m. Scintess) **Boerhof Projectstoffering** (specials totaal); **Artimo** (plissés en bedrukte gordijnen)  
 Stoffering meubelen **Vescom, Kvadrat**  
 Verlichting **Philips**  
 Systeemplafonds **Ecophon**  
 Ontwerp bewegwijzering **Mijksenaar, Amsterdam i.s.m. atelier PRO**  
 Ontwerp objecten kinderafdeling **Kaptein Roodnat, Amsterdam**  
 Landschapsarchitect **DS landschapsarchitecten, Amsterdam**  
 Bouwkundige aannemer **2mc3** (**Meander Combinatie VOF – Heijmans/Ballast-Nedam**)  
 Oppervlakte **112.000 m²**





terp staat. Voor een aantal andere blokken werd een goedkopere steen gevonden, die ook anders werd gevoegd. Van Beek: "Het resultaat bleek uiteindelijk beter en zorgt voor meer variatie in het grote gebouw – een leuk extraatje, soms helpt het als er minder geld is." Voor de binnenhoven zou de steen te somber zijn en daarom is hier een lichte steen gebruikt.

### Laan

Voor de openbare ruimten is de metafoor van een dorp of stad gebruikt, waarbij de belangrijkste ruimte in het gebouw de Laan heet – een imposante lange en hoge gang die je vanaf de entree dwars door het gebouw voert. De Laan begint eigenlijk

al buiten vanaf de openbare weg – met een houten vlonder waarin bestaande bomen werden uitgespaard en die direct al een rustgevende werking heeft. Het hoogteverschil tussen het maaiveld en de Laan op de terp wordt overbrugd door een flauwe helling, die voor een derde in en twee derde buiten het gebouw ligt. De vloer is verdeeld in een loop- en verblijfszone, die ook worden aangeduid door de tegels: in de loopzone liggen Mosa Terra XXL-tegels van 60 x 120 cm in één tint, en in de verblijfszone tegels in verschillende grijs tinten uit de lijn Terra Tones, die schuin zijn doorgezaagd en ad random verdraaid en gespiegeld zijn gelegd als gestileerde flagstones. In de Laan staan liften voor directe toegang naar de verpleegaf-

FOTO BOVEN

**De Laan met rechts de Brink en de entree naar de parkeergarage.**

(Foto: Dirk Verwoerd)

FOTO ONDER

**Wachtruimte bij een polikliniek aan de Brink.**

(Foto: John Lewis Marshall)



delingen die ter plaatse van een lichtstrook door het Laandak schieten.

Aan de Laan ligt een aantal pleinen – rechts de Brink en de Foyer en links de Oranjerie – van waaruit alle functies bereikbaar zijn. De Laan en de pleinen hebben straatnaamborden en de entrees van de daaraan gelegen ruimten worden aangeduid met gewone huisnummerbordjes. Daarnaast is ook kleur ingezet voor vindbaarheid, herkenning en onderscheid. Én voor sfeer, maar, stelt Reinders, “niet kleur om de kleur – als antireactie om het gebouw koste wat het kost vooral geen ziekenhuis te laten lijken. We hebben daarentegen juist een heel rustige basis gecreëerd en zijn daarin ook niet bang geweest rustig wit te gebruiken. Juist om kleur en materiaal waar nodig beter te laten spreken.” Zo heeft elke polikliniekentree een eigen kleur en hebben de informatiebalies in het hele gebouw een herkenbaar groen transparant verlicht front. Op de informatiebalies staan zwart-wit gestreepte schemerlampen die al van ver de aandacht trekken. De wachruimten hebben ter herkenning altijd een groene wand. Als beeldmerk voor de wachruimten ontwierp atelier PRO een soort ‘tuinbank’ met horizontale houten latten, die in verschillende vormen en maten in het hele gebouw terugkomt. Reinders: “Om het ‘legestoeltjeseffect’ te doorbreken, en voor flexibiliteit en ontspanning. We willen dat het wachten zo min mogelijk als wachten wordt ervaren. De zachte zittingen helpen daarbij.”

## Tuin

De vijf verdiepingen hoge Brink heeft een glazen dak en gevel, zodat hier overvloedig daglicht is. Op de begane grond en eerste verdieping ligt het restaurant, dat zowel door patiënten en bezoekers als het personeel wordt gebruikt, en dat behalve



restaurant ook wachruimte is. Voor wie beschut wil zitten zijn er coupés, die buiten restauranturen ook voor vergaderingen kunnen worden gebruikt. Aan weerszijden van de Brink zijn galerijen, met elkaar verbonden door loopbruggen. Op de eerste en derde verdieping zijn de poliklinieken en op de tweede de kantoren – waar ook de artsen in een open kantoorlandschap werken. Van Beek: “Een grote cultuuromslag voor de artsen, die gewend waren aan eigen kamers. Nu zijn de werkplekken geclusterd voor de diverse vakgroepen ten behoeve van informele kennisuitwisseling.” De kantoren zijn flexibel te gebruiken. Voor de medewerkers zijn er korte lijnen,

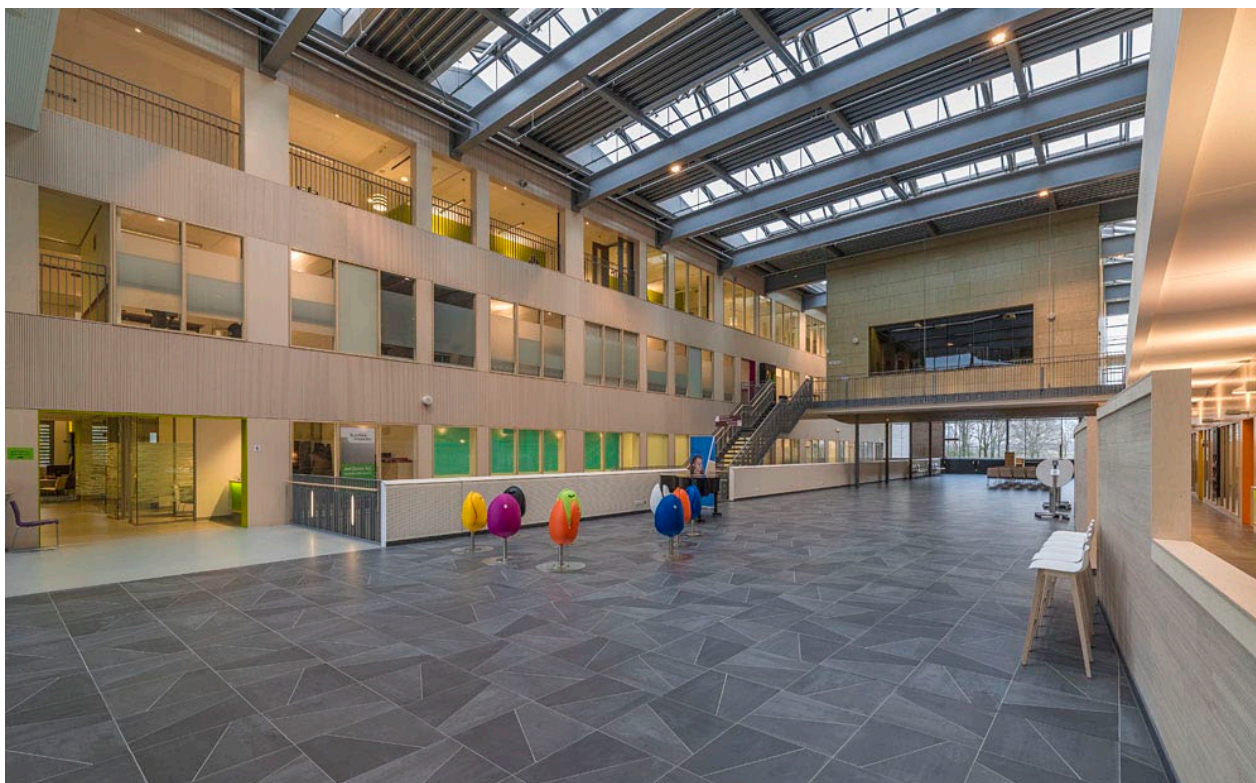


FOTO BOVEN  
**De Oranjerie, nog voor de inrichting met los meubilair.**  
(Foto: Dirk Verwoerd)

FOTO ONDER  
**De Foyer met het auditorium.**  
(Foto: John Lewis Marshall)

FOTO BOVEN  
**Schegvormige ruimte op een verpleegafdeling.**  
(Foto John Lewis Marshall)



FOTO ONDER  
**Kamer op de verpleegafdeling.**  
(Foto John Lewis Marshall)

zodat de afstanden in het grote gebouw snel te overbruggen zijn. Letterlijk, want de galerij op de tweede verdieping langs de kantoren loopt in een directe lijn door over de Laan naar de verpleegafdelingen en daarachter het intensieve behandelingsblok – met onder meer intensive care en de operatiekamers maar ook de laboratoria. Ook op de tweede verdieping zijn loopbruggen tussen de polikliniekgebouwen; de bruggen zijn voorzien van vaste banken zodat ze gelijk ook wachtruimte zijn. Tegenover de Brink ligt de Oranjerie – met onder meer de wachtruimte voor dagbehandelingen, de polikliniek beeldvormende technieken, de bloedafname en de apotheek. Van Beek: “Veel afspraken zijn goed te plannen, maar soms zijn er ook onverwachte pieken door lastminuteverwijzingen. Daarom

wilden we een ambiance creëren waarin het ook bij drukte aangenaam wachten is.” Om de wachtenden zo veel mogelijk op hun gemak te stellen, is hier een tuinachtige omgeving gecreëerd – met gekleurd ‘tuinmeubilair’ en grote bamboeplanten. De anderhalve verdieping hoge ruimte heeft een glazen dak dat wordt gedragen door houten kolommen, die schuin staan en daardoor iets van bomen hebben. Het plafond van de gangen naar en rond de Oranjerie is van echte bamboestokken. Bamboe speelt in het hele interieur een belangrijke rol: in veel publiekstoegankelijke gangen zijn de lambriseringen van dit materiaal gemaakt.

Een ander plein is de Foyer – met als blikvanger het goudkleurige auditorium dat aan stalen balken hangt. En volgens Van Beek ook lang aan een zijden draad hing: “Het auditorium was bijna wegbezuinigd, maar het is een van de beeldmerken van het gebouw. Door het in tweeën te delen zijn er nu twee collegezalen, waardoor de bezetting sterk is toegenomen.” Het auditorium wordt gebruikt voor onder meer het evalueren van kijkoperaties en symposia. De buitenwand – van goudkleurig beschilderde osb-plaat – is ook van buiten goed te zien. Onder het auditorium is een multifunctionele open ruimte, waar onder meer kerkdiensten kunnen worden gehouden.

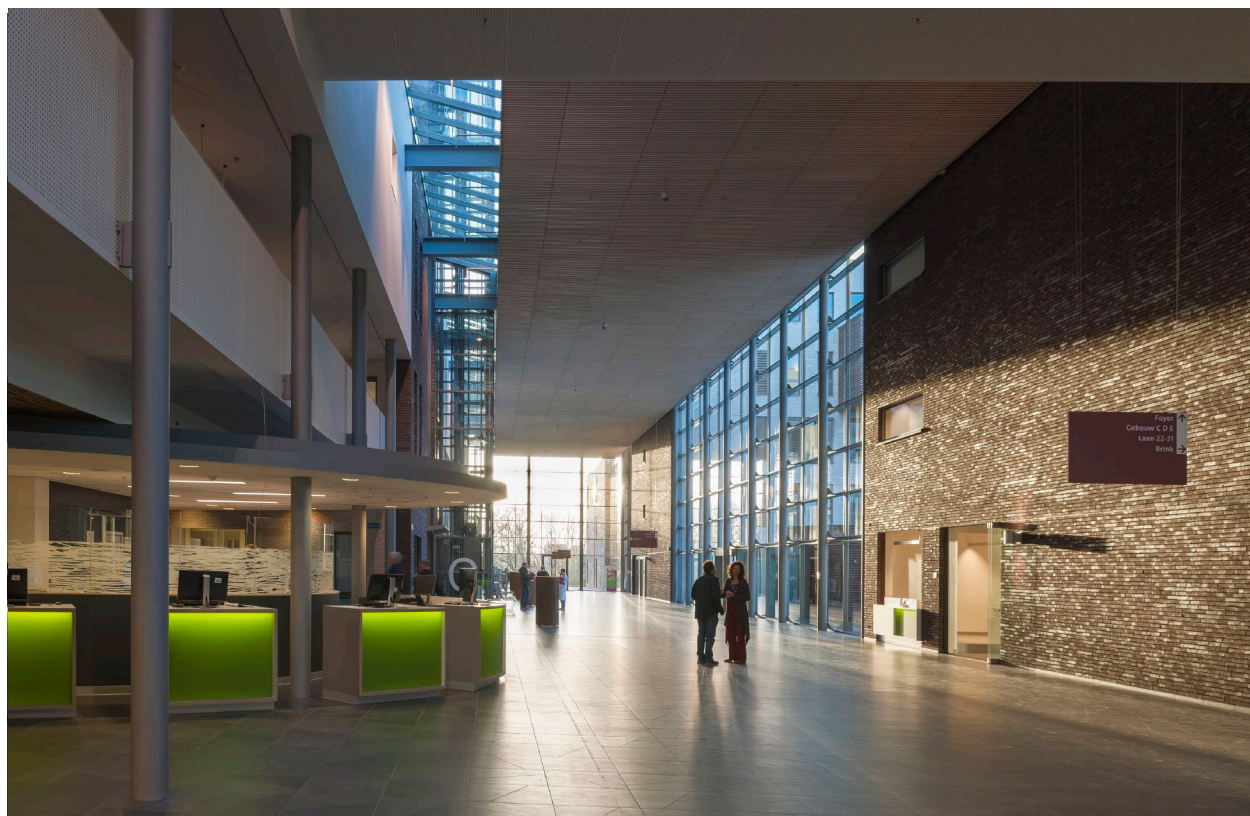
## Beleving

De patiënten hebben allen eenpersoonskamers; dit geeft privacy en draagt volgens onderzoek bij aan een snellere genezing. De kamers liggen aan een schegvormige ruimte die als een soort huiskamer voor de afdeling fungeert. Hier is zo veel mogelijk beleving gecreëerd – ook om bij te dragen aan het herstel van de patiënt. In het brede deel van de scheg staat voor een panoramavenster met weids uitzicht een aantal speciaal ontworpen zitmeubelen en een fauteuil. Ziekenhuisapparatuur is zo veel mogelijk uit het zicht gehouden: onder het vaste meubel met



FOTO BOVEN  
**De centrale balie  
in de Laan.**  
(Foto: Dirk Verwoerd)

ONDER  
**Plattegrond.**



computer voor internet kunnen bijvoorbeeld rolstoelen worden geparkeerd. Voor levendigheid zorgt ook de vloerbedekking – in twee soorten vinyl in en net buiten de kamer, en in het midden van de scheg tapijttegels met daaromheen rubber. Het bed staat tegen een wandmeubel waarin een kast, werkblad, licht en aansluitpunten zijn geïntegreerd. Dit meubel is uitgevoerd in een op hout lijkend hpl (van Kaindl) en staat tegen een muur die in elke kamer een andere kleur heeft. Die kleur zie je niet wanneer je in bed ligt – want dat zou kunnen storen – maar, zegt Reinders, “het zorgt wel voor beleving als je door de scheg loopt en de kamers inkijkt.” Wie geen inkijk wil, kan de kamers afsluiten met een brede schuifdeur of met een gordijn. Voor overzicht voor het verplegend personeel is

de sanitaire ruimte niet zoals in veel ziekenhuizen in een smal gangetje naast de ingang, maar achter in de kamer. Hierdoor komt men direct de ruimte binnen en houdt de patiënt vanuit bed ook zicht op de scheg.

De scheggen zijn met elkaar verbonden door gangen waaraan eveneens kamers liggen. Deze kamers kunnen flexibel worden ingedeeld bij verschillende specialismen en hebben zelfs een ‘schaduwnummering’. Zo wordt voorkomen dat er op een afdeling kamers leegstaan terwijl het op een andere te druk is. De vloer in de gangen is een zebra van verschillende soorten vinyl en daarmee duidelijk onderscheidend van die in de scheggen. Op de kruispunten tussen gang en scheg is steeds een balie met erachter een werkkamer. Om hier ‘de natuur binnen te halen’ is op de vensters van deze kamers een speciaal ontwikkelde folie van gefotografeerd spiegelen water aangebracht, bij atelier PRO ‘Meanderfolie’ genoemd.

Over het aantal kamers ten slotte (circa 600) was volgens Van Beek de nodige discussie: “Volgens pessimisten was dat aantal te hoog, omdat er steeds meer dagbehandeling plaatsvindt. Optimisten stelden echter dat het te laag zou zijn, omdat het zo’n mooi ziekenhuis is dat meer mensen uit de omgeving hier zullen willen liggen. Goede argumenten voor en tegen – en daarom is er op aangedrongen om op de twee hoogste verdiepingen beddenvleugels toe te voegen die nu (tijdelijk) als kantoor worden gebruikt. Dankzij de directe liften zijn ze hiervoor ideaal, maar kunnen ze ook voor andere doeleinden worden gebruikt – zoals een zorghotel. Door deze ingreep is het mogelijk eenvoudig beddenvleugels toe te voegen indien daartoe behoefte ontstaat. De bedden staan dan op de juiste plaats en de kantoren kunnen worden gevestigd in de ‘vingers’ in het landschap.”

[www.atelierpro.nl](http://www.atelierpro.nl)

