

Auteur: Peter Bekkering



GEEN MASSA

► Een groot regionaal ziekenhuis ontwerpen, met het landschap als bindende factor en waar, ondanks de forse omvang, de menselijke maat bindend is, een omgeving waar mensen die toch al onder druk staan op een rustgevende manier hun weg kunnen vinden. Dat was de opgave waarvoor

Atelier PRO zich in 2006 gesteld zag. Inmiddels is de bouw van het Meander Medisch Centrum (MMC) in Amersfoort gestart.

Het MMC vervangt de twee bestaande locaties Amersfoort Lichtenberg en Amersfoort Elisabeth en wordt naar verwachting in 2013 in gebruik genomen. "Eigenlijk mag er in de groene scheg niet gebouwd worden," vertelt architect-directeur Hans van Beek van Atelier PRO, terwijl hij in zijn kantoor in Den Haag de geografische situatie op het scherm tovert.

Groene scheg

De lokatie, een oud mobilisatie depot, ligt in een groene scheg, die vanaf het hart van Amersfoort doorloopt tot aan het Eemmeer. "Vanaf het begin voelden we, vanwege het groene karakter van de locatie, de morele verplichting om geen boom teveel om te hakken. We wilden zoveel mogelijk ecologie ontwikkelen en dus maximaal aandacht besteden aan landschappelijke ontwikkeling. Je kunt het natuurlijk ook om draaien: het is een unieke kans om in zo'n ambiance een ziekenhuis te kunnen maken. Een groene omgeving is een

perfecte basis voor een 'healing environment', groen heeft een helender werking dan een stenen omgeving." Daarom wilde Atelier PRO een ziekenhuis ontwerpen, waar het groen tot in het hart van het gebouw doordringt en waar je het zicht vanuit het gebouw tot in het landschap veilig stelt. "Uitgangspunt was om de continuïteit van de groene scheg zoveel mogelijk intact te laten. Of, anders gezegd: door middel van landschapsontwikkeling het verlies door nieuwbouw zoveel mogelijk teniet te doen. Een mooi voorbeeld daarvan is het terugbrengen van de oude Eemloop — naast de bestaande, gekanaliseerde Eem — in het gebied, een maatregel nodig met het oog op watercompensatie."

Oriëntatie

Atelier PRO besteedde bij het ontwerp ook veel aandacht aan de oriëntatie. Hans van Beek: "Op dat punt hadden we een eenvoudige ambitie: een ziekenhuis,

waar je de weg wel kunt vinden. Met nadruk op het woord 'wel'! Want te vaak zijn ziekenhuizen introverte, compacte en complexe gebouwen, waar je letterlijk en figuurlijk van het kastje naar de muur wordt gestuurd."

De oriëntatie begint bij de ingang, vertelt Van Beek. "Vanaf de Maatweg zie je de hoofdreef duidelijk liggen. Als voetganger, fietser en automobilist." De hoofdreef is voor de voetganger/fietser (de laatste kan zijn fiets direct voor het gebouw kwijt), voor de automobilist is er de zij-ingang. Van Beek: "Er was onvoldoende budget voor een ondergrondse parkeergarage in het grondwater, daarom hebben we het gebouw opgetild en als het ware een terp gecreëerd." Op deze manier parkeert de bezoeker toch onder het gebouw, maar op maaiveldniveau.

Het hoogteverschil tussen de Maatweg en de opgetilde begane grond, 4 meter, is voor een derde in de 'laan' (binnen in het gebouw) opgelost — de centrale laan is het verbindend element tussen de verschillende onderdelen van het ziekenhuis — en voor twee derde buiten het gebouw in het flauw oplopende voorterrein.

Vanuit de parkeergarage komt de bezoeker via een stijgpunt direct in het hart van de centrale laan boven. Om te voorkomen dat men vanuit het ziekenhuis op auto's uitkijkt, zijn aan de voorkant en een zijkant pergola's aangebracht, voorzien van een latten raster en begroeid met blauwe regen. De totale parkeerca-

Meander Medisch Centrum (MMC) in Amersfoort. Gesitueerd in een groene scheg, die vanaf het hart van Amersfoort doorloopt tot aan het Eemmeer.



capaciteit bedraagt in de terp 700 parkeerplaatsen voor bezoek. Voor het personeel is er een losstaand in het groen verscholen stallinggarage met nog eens 650 parkeerplaatsen gepland.

Scheiding poliklinieken-verpleegafdeling

Vanuit de centrale laan is de indeling van het ziekenhuis overzichtelijk, vertelt Van Beek. "Daartoe hebben we een onderscheid gemaakt tussen 'hot floors', verpleegafdeling en poliklinieken. De 'hot floors' met onder meer de OK's en intensieve zorg zijn maatwerk. De verpleegafdeling zien we als een 'hotelplus', een

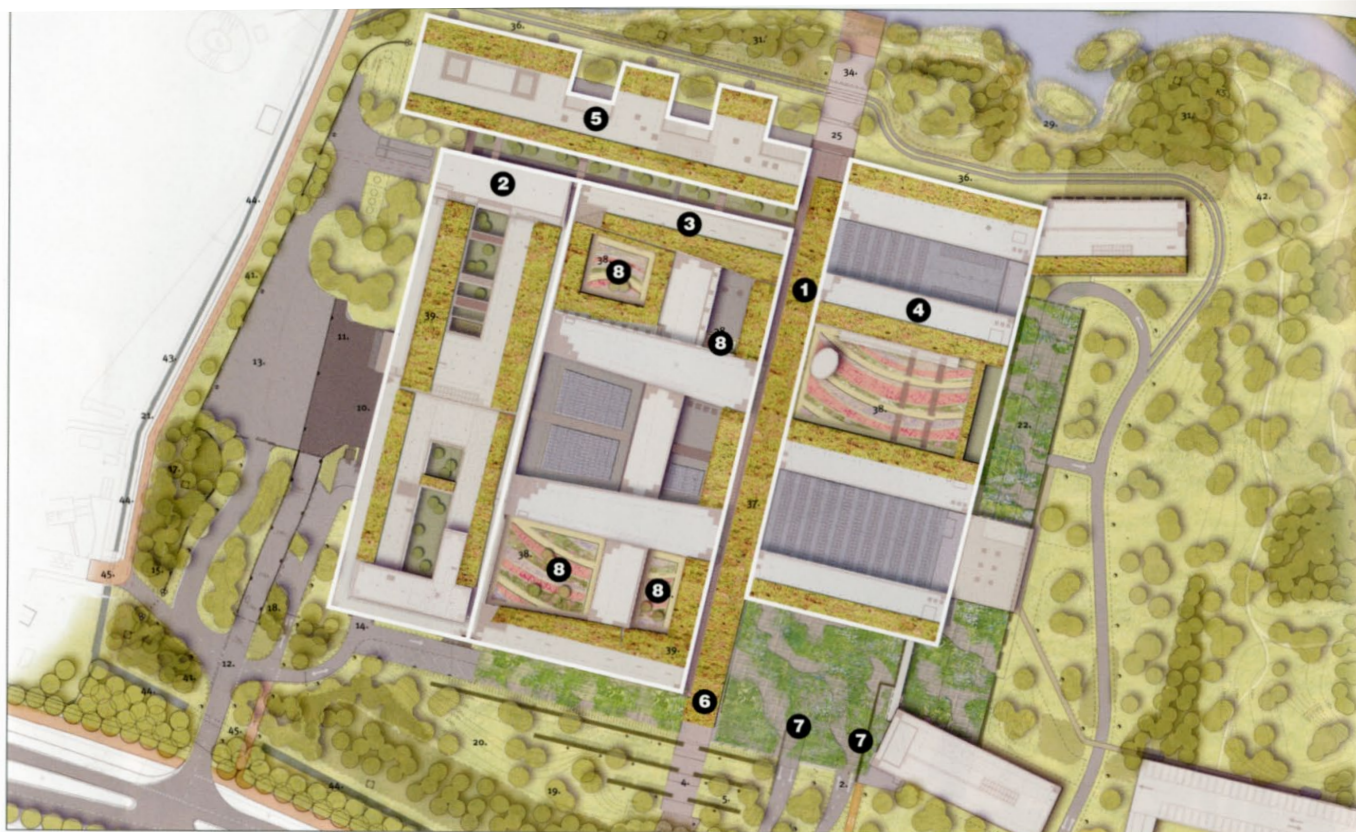
viersterrenhotel waar je maatwerkconfectie levert en de poliklinieken tenslotte zijn in feite kantorencasco's: flexibel, onderling uitwisselbaar en daarom makkelijk aan te passen. Confectie. Uitgangspunt in het concept was om de bezoekers maar ook de herstellende patiënt zo min mogelijk met de realiteit van het 'bedrijf' te confronteren."

Hij pakt de plattegrond erbij en wijst aan: "Aan de rechterkant van de laan heb je de 'SK', spreekuur en kantoren, de poliklinieken dus. Links van de laan heb je de verpleegafdeling met op de kop liften en trappen. Je ziet in deze opzet overal de gewenste

scheiding tussen poliklinieken en verpleegafdeling terug. Bij de verpleeggebouwen zijn twee soorten: voor het bezoek de 'hotel'-liften aan de voorkant grenzend aan de centrale laan, en aan de achterkant van de verpleegafdeling bevinden zich de liften voor het beddentransport en bevoorrading (op de verdiepingen van het behandelgedeelte van het ziekenhuis, 'hot floors')."

In het ontwerp zijn nog meer maatregelen genomen om de menging tussen poliklinieken en de verpleegafdeling zoveel mogelijk te beperken. Van Beek onderstreept twee afdelingen (begane grond en eerste verdieping) zijn dagverzorging, pas vanaf





tweede verdieping begint de verpleegafdeling." Ook gaan straks in het nieuwe Meander MC de specialisten naar de verpleegafdeling in plaats van dat bedden met patiënten naar de poliklinieken worden gebracht. "Dat past in de huidige filosofie om zorg naar de klant te brengen. Daarnaast scheelt het tijd en stress door onnodige bewegingen en confrontaties", aldus Van Beek.

No mass but space

Het MMC leek met zijn grote hoeveelheid gevelmeters door de open wijdlopijge opzet in eerste instantie onbetaalbaar. Het zou compacter moeten. Onzin, aldus Van Beek: "Overdimensionering tegengaan en compacter bouwen is het oude regime van het Bouwcollege gebaseerd op dure meters overal. Bij ons hebben alleen de 'hot floors' dezelfde hoge vierkantemeterprijs als vroeger de hele ziekenhuizen. Omdat — ik zei het al eerder — alleen de 'hot floors' maatwerk zijn, terwijl de verpleegafdeling maatwerkconfectie is en de poliklinieken confectie." Atelier PRO kiest voor confectie bij poliklinieken, niet alleen in verband met de kosten, maar ook omdat de gebouwen flexibel moeten zijn, onderling uitwisselbaar en gemakkelijk aan te passen. "Bij ziekenhuizen oude stijl moest alles flexibel zijn, daarom werd het ook zo duur en was er altijd ergens in het ziekenhuis wel ergens overlast door verbouwingen. In onze filosofie daarentegen zullen vooral de poliklinieken de dynamiek van de gezondheidszorg moeten opvangen."

Core hospitals

Met de keuze voor een iets ruimere en vooral overzichtelijker opzet van het MMC reageert Atelier PRO ook op concepten als de 'core hospitals' van Venhoeven CS, die megaziekenhuizen wil opknippen. "De core hospitals zijn een reactie op de onoverzichtelijke in elkaar geschoven megaziekenhuizen. Je kunt de nadelen van die massieve kolossen uit het verleden ook ondervangen door de basis rustiger en ruimtelijker te ontwerpen. Meer geleiding, meer licht, ruimtelijker. De ruimte tussen de gebouwen was in onze visie leidend. 'No mass but space.'"

Monolithisch blok

Atelier PRO vatte het MMC op als een aantal monolithische blokken. Dat was het beginpunt. "Uit die blokken zijn we als het ware stukken gaan zagen. De blokken blijven weliswaar als geheel zichtbaar, maar tegelijkertijd zie je fragmenten.

Een volgende stap was om de hoofdmassa op de carrevormige footprint van de terp als de twee basisblokken te zien. Deze moesten dezelfde kleur houden, rustig, terughoudend, passend bij het landschap. Met een stootvoegloze, teruggestreeken steen, zodat een strakke horizontale textuur ontstaat.

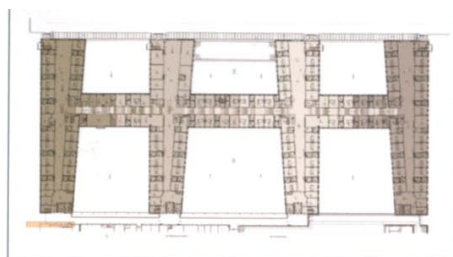
De binnengevels van de opengesneden blokken grenzende aan de binnenhoven mochten daarentegen juist onderscheidend, lichter en vrolijker zijn. Een

Plattegrond Meander Medisch Centrum met laan (1), hot floors (2), verpleegafdeling (3), poliklinieken (4), psychiatrisch centrum (5), hoofdentree (6), entree parkeergarage (7) en landschapelijke patio's (8). Op de rechterpagina links gestapeld de indeling van de verpleegafdeling met schegvormige gang. Daarnaast boven de centrale balie met stijppunt vanuit de parkeergarage en onder de parkeergarage en de laan.

witte steen, die wit gevoegd en plat voorgevoegd wordt en amper textuur heeft. De uitbreidingen aan de buitenkant van de poliklinieken tenslotte wilden we aanvankelijk bekleden met Eternit-gevelplaten. Uiteindelijk hebben we gekozen voor een andere steen met een andere textuur, maar wel afgestemd op de kleur van het hoofdgebouw en net als bij de witte steen plat voorgevoegd."

Psychiatrisch centrum

Van Beek haalt nog een vierde onderdeel van het MMC aan, het psychiatrisch centrum. "Dat is geïntegreerd, maar ook weer niet helemaal." Hij legt uit en wijst aan: "Je loopt de centrale laan uit en komt buiten bij het achterom. Vervolgens zie je de paviljoens in het groen liggen. Ze zijn dus nog wel licht afgescheiden van de rest, maar profiteren qua behandeling wel van de verpleegafdeling en de overige infrastructuur van de rest van het ziekenhuis."



Eenpersoonskamers

De verpleegafdelingen van het MMC hebben alleen eenpersoonskamers. Die komen niet langer uit op een traditionele gang. Van Beek: "In traditionele ziekenhuizen zijn gangen vaak deprimerend en maar al te vaak een opslagplaats voor materiaal. Wij wilden het anders. Bij ons zijn gangen aangename verblijfsgebieden met een schegvorm: smal aan de kant van de faciliteiten en breed toelopen naar de laangevel

Integrale benadering

Voor de bouw van het MMC is een aparte VOF opgericht, waarin Heijmans Utiliteitsbouw, Burgers Ergon en Ballast Nedam Bouw Speciale Projecten elk participeren. Ook is er gekozen voor een integrale benadering. Van Beek: "We hebben een selectieprocedure gedaan, waarbij we de bedrijven hebben verteld wat onze filosofie was. Dat we winst wilden halen uit een andere opzet: door minder complexe bouwdelen de

om als ziekenhuis organisatie in te groeien en het ziekenhuis je eigen te maken."

BIM

Bij het MMC wordt met BIM (Bouw Informatie Model) gewerkt. Van Beek: "We zijn momenteel het grootste gebouw in Nederland, waar BIM wordt toegepast. Voor ons is BIM de toekomst. Zo kunnen we nu al de opdrachtgever veel beter mee laten kijken, bijvoorbeeld door hem 3D door het gebouw te loodsen.

We lopen momenteel echter ook nog tegen de beperkingen aan: een heleboel partijen kunnen er nog onvoldoende mee werken. Bij het nieuwe Meander MC tekenen we wel met de constructeur samen in het zelfde model. De installateurs, aannemers en onderaannemers zijn echter nog niet zover." ◀

Winst halen uit een andere opzet

met een fraai uitzicht op het landschap of de laan. Bij de eenpersoonskamers hebben wij niet een tussengebied tussen kamer en gang gecreëerd, zoals bij de eenpersoonskamers in veel ziekenhuizen. Bij ons komt de kamer dankzij glazen schuifdeuren en gordijnen over de helft van de breedte van de kamer direct uit op het verblijfsgebied van de gang doordat de sanitaire voorzieningen tussen de kamers zijn aangebracht."

De eenpersoonskamers kosten vanzelfsprekend meer ruimte, maar omdat ze het eigen ritme en het slaapgedrag bevorderen en daardoor het herstel bespoedigen, leveren ze volgens Van Beek per saldo toch voordeel op.

gemiddelde vierkantemeterprijs reduceren. Daarbij gaven we ook het kwaliteitsniveau aan, dat onze opdrachtgever wilde bereiken en konden we de ervaring van de bouwcombinatie gebruiken."

Living Building Concept

Bij het Gemini Ziekenhuis in Den Helder (zie elders in deze editie) is een integrale benadering op basis van het Living Building Concept toegepast. Van Beek heeft er gemengde gevoelens over: "Voordeel is dat de lange besluitprocessen, zeker in de zorg, waar iedereen er zijn zegje over wil doen, beter in de hand hebt. Nadeel is dat alles geregeld lijkt en je dus denkt dat je weet wat je krijgt. Het biedt echter amper ruimte

Projectgegevens

Ontwerp: Atelier PRO architecten, Den Haag.
 Hoofdconstructeur: Aronsohn, Rotterdam.
 Realisatie: Heijmans Utiliteitsbouw BV
 Ontwerputwerking, engineering en de realisatie van de complete installaties: Burgers Ergon
 Uitvoering: VOF met Heijmans Utiliteitsbouw, Burgers Ergon en Ballast Nedam Bouw Speciale Projecten (elk een derde deel).
 Totale vloeroppervlakte: 113.000 vierkante meter bvo, inclusief parkeerlaag onder het gebouw.